

Sammanfattande information

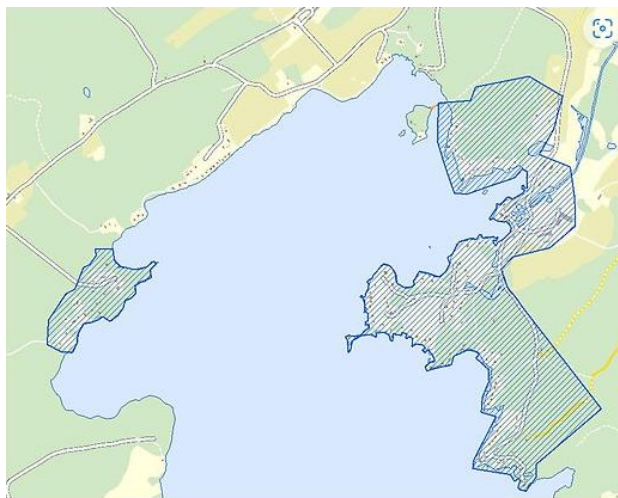
- **Informationsmöte
Vagnsboden Sämsholm 2023-07-05
Uppdaterad mars- 2025**

1. Allmän info mars 2025

Projektet framskrider och samtliga som äger eller arrenderar ett hus inom verksamhetsområdet kommer att få ett hembesök där ni ges tillfälle att på plats få information om var överlämningspunkten anläggs och förslag på var avloppspumpstationen ska ligga. Samtliga får separat kallelse och målet är att detta ska ske med början av maj 2025.

2. Bakgrund

I framtagna VA-Plan 2019 identifierades potentiella områden där kommunen är skyldiga att besluta om verksamhetsområde för spillvatten, så kallat paragraf 6 område i Lag (2006:412 Lagen om allmänna vattentjänster). Norconsult fick i uppdrag att utreda om området kring norra Sämsjön var ett paragraf 6 område. Rapporten från Norconsult visade ett behov av att bilda ett verksamhetsområde. Kommunfullmäktige fattade 24 maj 2021 beslut om två nya verksamhetsområden för spill- och dricksvatten kring sjön, se figur 1.



Figur 1 - Beslutat verksamhetsområde

Beslutet överklagades dels till förvaltningsrätten, dels till mark- och miljödomstolen. Domstolarna ändrade inte på Kommunfullmäktiges beslut varpå dessa domar överklagades. Varken Kamrätten eller Mark- och miljööverdomstolen gav överklagan något prövningstillstånd. Kommunen har i samband med att beslutet har vunnit laga kraft gett Herrljunga Vatten AB i uppdrag att påbörja projektering för området.

3. Förklaringar och vanliga frågor

ABVA – Allmänna bestämmelser för Herrljunga kommuns vatten- och avloppsanläggning. Se gällande ABVA på www.el.herrljunga.se → Vatten och avlopp → dokument.

Fastighet utanför verksamhetsområdet – Det går att ansluta sig genom att bilda en ekonomisk förening med närstående grannar. Föreningen ges en förbindelsepunkt i närområdet för överföringsledningen.

Förbindelsepunkt – Normalfallet 0,5 meter ifrån fastighetsgräns/arrendetomt, där släpper Herrljunga Vatten AB ansvaret för ledningar och ansvaret går över till fastighetsägaren.

Hushållspillvatten – består normalt av WC-, bad-, disk- och tvättvatten. Hushållspapper, våtservetter och annat skräp får inte avledas till spillvattnet.

Ledningsrätt – En ledningsrätt innebär ett intrång i fastighetsägarens äganderätt. Fastighetsägaren har därför rätt till ekonomisk kompensation.

LTA-anläggning – Lätt trycksatt avloppssystem som bygger på att varje fastighet eller arrendetomt (arrendetomt likställs med fastighetsgräns) har en egen mindre pumpstation. Fastighetsägaren äger pumpstationen, Herrljunga Vatten AB äger pumpen.

Verksamhetsområde – ledningar för de aktuella tjänsterna byggs ut. Alla fastigheter inom området behöver betala en anläggningsavgift. Avgiften ska verka självfinansierande för området.

Överföringsledning – den ledning som anläggs mellan två verksamhetsområden. En kostnad som normalt VA-kollektivet bekostar.

Kan jag behålla min gamla vattenbrunn? - Det enskilda vattnet kan användas om fastighetsägaren kan visa på att dricksvattenförsörjningen med större fördel kan ske på annat vis. Det krävs att vattnet finns i tillräcklig mängd och att ett godkänt analysprotokoll från ett nytaget vattenprov från ett ackrediterat labb påvisar att det enskilda vattnet är bättre än det allmänna. Om man får fortsätta använda eget vatten så inträder ändå avgiftsskyldigheten.

Även om det allmänna vattnet ansluts så kan det gamla användas, exempelvis för bevattning, vattenlek eller annat. Dock måste de två vattnen fysiskt kopplas isär.

Varför behöver inte Ekåsen eller gårdarna runt sjön kopplas in?

Kartan över verksamhetsområdet är framtagen för att de områden där husen ligger med en viss täthet ingår. Se även punkt ovan "Fastighet utanför verksamhetsområde". Ekåsen är enligt uppgift från miljöenheten en gemensamhetsförening med eget reningsverk som klarar höga utsläppskrav. Då har politikerna i Herrljunga kommun valt att inte inkludera Ekåsen enligt gällande lagstiftning. Dock ges möjlighet för Ekåsen att anslutas i framtiden när behov finnes.

Om detta är tvingande -hur ersätts då vi som för 10 år sedan investerat ca 250 000 kr för att bygga, av Herrljunga kommun, godkänd vatten och avloppsanläggning?

För de som äger hus innanför verksamhetsområdet så är verksamhetsområdet tvingande. Då bildande av verksamhetsområden görs på flera platser i Sverige finns en praxis till ersättningar för nyligen anlagda vattenbrunnar och avloppsanläggningar. Den praxisen säger att avräkningstiden för vattenbrunnar och avloppsanläggningar är 10 år, dvs för anläggningar som vid inkopplingstillfället är äldre än 10 år utgår ingen ersättning. För anläggningar som är nyare än tio år utgår en ersättning för kostnaderna som husägarna haft för anläggande av vattenbrunn eller avloppsanläggningen. Ersättningen räknas av med 10 % per år, dvs en åtta år gammal anläggning är berättigad till 20 % i ersättning. För vattenbrunnar och avloppsanläggningar som anlagts efter det att beslutet om inrättande av allmänt verksamhetsområde fattades utgår ingen ersättning.

4. Anslutningsavgift

Anslutningsavgift (enligt taxan kallad anläggningsavgift) är en engångsavgift för att täcka kostnaden för att ordna en allmän VA-anläggning.

Anläggningsavgiftens storlek ska bestämmas på beräkningsgrunder som innebär att en fastighetsägare inte behöver betala mer än vad som motsvarar fastighetens andel av kostnaden för att ordna VA-anläggningen. Det maximala avgiftsuttaget ska motsvara genomsnittliga kostnaden för utbyggnad av VA (ledningsnät och upprätta förbindelsepunkt, FP) till en fastighet/arrendetomt i kommunen, samt därutöver täcka direkta kostnader i samband med själva anslutningen (till exempel installation av vattenmätare och upprättande av abonnentregister). Anläggningsavgiften kan också bidra till finansiering av nödvändiga kapacitetsåtgärder i VA-anläggningen, det vill säga i vattenverk, avloppsreningsverk och huvudledningar. Man kan se det som att man "köper in sig" i en redan fungerande anläggning där det kontinuerligt har gjorts investeringar.

Anläggningsavgiften för tjänsterna dricks- och spillvatten är för 2025 ca 132 000 kr (ink moms). Har du fler bostäder eller andra byggnader där tjänsterna vill nyttjas som ryms inom din fastighet tillkommer även lägenhetsavgifter på 18 373 (ink moms) kr per respektive bostad/byggnad.

Särtaxa blir aktuell då kostnaden för VA-utbyggnaden överstiger gällande VA-taxa med ca 30 %. För att ge ett exempel så skulle varje enskild fastighet/arrende i detta fall enligt 2025 års VA-taxa behöva överstiga 171 600 kr för att särtaxan ska infalla. Alltså kvarstår gällande taxa på 132 000 kr tills denna gräns är passerad.

5. Taxa rörliga avgifter

När fastigheten är ansluten till vatten och avlopp så är den fasta avgiften med 2025 års taxa 4 494 kr (ink moms) och den rörliga 43,46 kr/m² (ink moms) levererat vatten.

6. VA-kollektivet

Vatten- och avloppsverksamheten i Sverige får varken gå med vinst eller förlust utan ska ha ett nollresultat. VA-verksamheten är en monopol-verksamhet som styrs av självkostnadsprincipen, vilket betyder att den helt finansieras av anslutna kunder genom taxan för vatten och avlopp. Som boende i Herrljunga kommun och ansluten till allmänt vatten och avlopp är man en del av VA-kollektivet. Det betyder att man tillsammans med andra anslutna gemensamt äger de allmänna VA-anläggningarna. Herrljunga Vatten AB´s uppdrag som VA-huvudman är att på ett ansvarfullt sätt förvalta VA-kollektivets pengar.

VA-taxan beslutas av kommunfullmäktige och sätter ramarna för hela VA-verksamheten.

Bestämmelser om vad Herrljunga Vatten AB, som VA-huvudman, ska leverera när det gäller dricksvatten finns i lagen om allmänna vattentjänster (2006:412), också kallad vattentjänstlagen, och Allmänna bestämmelser för användning av Herrljunga kommuns allmänna avloppsanläggning (ABVA07). Vattentjänstlagen reglerar förhållandet mellan huvudmannen för den allmänna vatten- och avloppsanläggningen och ägare av fastighet inom verksamhetsområdet för vatten och avlopp.

7. Lätt Trycksatt Avlopp (LTA)

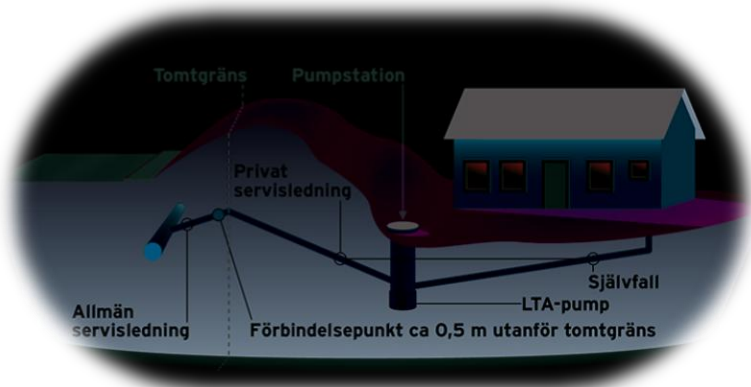
LTA-pumpen placeras i en pumpstation, inne på fastigheten. Spillvattenledningen läggs med självfall från huset till behållarens inlopp. Pumpen trycker sedan iväg spillvattnet via en tryckledning. Den trycksatta spillvattenledningen kan följa terrängen, både uppför och nedför, innan den kopplas in på det allmänna spillvattennätet vid förbindelsepunktens servisventil (den punkt där fastighetens ledningar kopplas in på det allmänna nätet).

Pumpen startar automatiskt när spillvattnet överstiger en viss nivå och stannar när den når sin lägre stoppnivå. Om den högsta tillåtna nivån överstigs, startar ett larm.

Om din fastighet är inom verksamhetsområde (VO) för spillvatten tillhandahålls både pumpstation och pump av VA-huvudmannen och ingår i anläggningsavgiften. Pumpstationen anläggs av fastighetsägaren och ska godkännas av Herrljunga Vatten AB. Det är av största vikt att det sker på ett fackmannamässigt vis då driftproblem senare ofta härleds till installationen. Pumpstationen ska anläggas på så vis att VA-huvudmannen enkelt kan utföra byte och underhåll av pump.

Den mest fördelaktiga lösningen i Sämsholm är just ett LTA-system då det är både tekniskt enklare och mer ekonomiskt fördelaktigt för både de berörda i området som Herrljunga Vatten AB som huvudman.

Det är av största vikt att enbart hushållspillvatten avleds till pumpstationen, se definition av hushållspillvatten under förklaringar.



Figur *: Ansvarsgräns mellan abonnent och huvudman

5 Lätt trycksatt avlopp + landleddning



Figur*: Område med överföringsledning

8. Dricksvatten

Herrljunga Vatten AB levererar dricksvattnet från Annelunds vattenverk. Nationellt är allmänt dricksvattnet det mest kontrollerade livsmedlet i Sverige. Annelunds vattenverk har ett kontrollprogram som följer gällande lagstiftning samt är fastställt av tillsynsmyndigheten. Det kan innebära att Herrljunga Vatten AB kan tänkas ta dricksvattenprover hos er som användare.

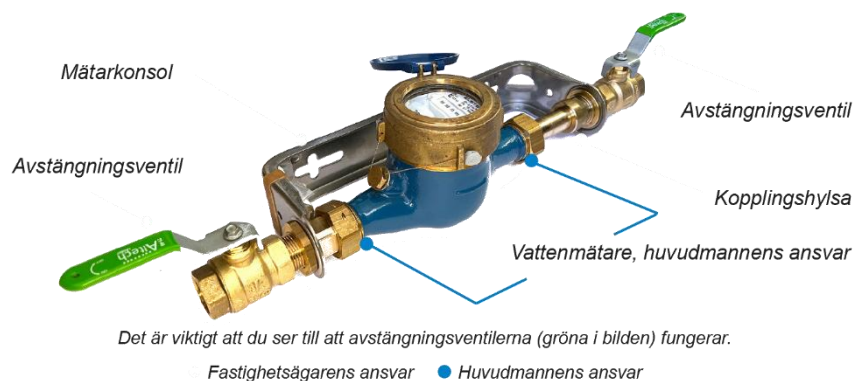
I ABVA hittar man t.ex. detta om dricksvattnets kvalitet, tryck och mängd: Huvudmannen (Herrljunga Vatten AB) har bara skyldighet att leverera vatten för hushållsändamål till anslutna fastigheter inom verksamhetsområdet. Vattnet ska vara av dricksvattenkvalitet enligt livsmedelsverkets föreskrifter. Huvudmannen garanterar inte att visst vattentryck alltid upprätthålls eller att viss vattenmängd per tidsenhet alltid kan levereras.

Och även detta när det gäller leverans av dricksvatten:

Huvudmannen har rätt att begränsa eller stänga av vattenleveranserna för att förebygga skada vid reparationer, tillsyn och liknande omständigheter. Vid planlagt leveransavbrott informerar huvudmannen fastighetsägarna om detta på lämpligt sätt, t.ex. genom skriftligt meddelande. Vid en mer omfattande akut avstängning kan information ges t.ex. genom lokalradion, skyltning eller via huvudmannens hemsida.

Huvudmannen (Herrljunga Vatten AB) för det allmänna VA-kollektivet tillhandahåller och installerar kallvattenmätaren och är dess ägare. Kallvattenmätarens placering ska vara godkänd av VA-huvudmannen som har rätt att kostnadsfritt disponera platsen och ensam har befogenhet att sätta upp, ta ner, kontrollera, justera underhålla samt till- och fränkoppla mätare.

Utrymme för vattenmätare ska anordnas så att mätaren är skyddad från frost, olämplig uppvärmning och yttre påverkan. Mätarplatsen ska vara försedd med en fast konsol med avstängningsventiler installerad av fastighetsägaren. Enligt VAV P100 och ABVA07 ska fastighetsägare vidare sköta och underhålla installationen väl. Detta innebär bland annat att installationen skall underhållas så att den i huvudsak bibehåller de egenskaper den hade som ny. T.ex ska avstängningsventilerna kring mätaren hållas i funktionsdugligt skick.



9. Vad händer nu?

Steg	Tid	Förutsättningar och risker
		<i>Exempel på moment som kan innebära en fördröjning eller fördröjning av processen</i>
Arbete med markavtal mot fastighetsägare gällande överföringsledningar fram till verksamhetsområdena.	Löpande.	Om avtal inte kan nås direkt kan processen förlängas genom att ledningsrätt behöver sökas via Lantmäteriet.
Anläggande av överföringsledning till verksamhetsområdena.	Startade v. 6 2025.	Om markförhållandena är mer utmanande än förväntat kan anläggningstiden påverkas.
Upphandling av entreprenadstjänster inom verksamhetsområdet.	vår 2025	En eventuell överklagan av upphandlingen kan förlänga processen.
Upphandling av varor inom verksamhetsområdet.	Pågår.	
Start av grävning inom verksamhetsområdet.	Planerad start innan sommaren med uppehåll för semesterveckor.	Starttid kan påverkas av upphandlingsprocessen. Markförhållanden kan också påverka anläggningstiden.
Hembesök till arrendetagare/fastighetsägare gällande anslutning av vatten och spillvatten.	Arbete beräknas påbörjas under maj månad 2025.	
Förbindelsepunkt förmedlas och avgiftsskyldighet inträder.	Höst/vinter 2025.	Eventuella förseningar i tidigare steg kan påverka sluttiden. Information om eventuella förändringar kommuniceras i god tid.